



**КОМИТЕТ ИМУЩЕСТВЕННЫХ ОТНОШЕНИЙ
АДМИНИСТРАЦИИ ПЕРМСКОГО МУНИЦИПАЛЬНОГО РАЙОНА**

РАСПОРЯЖЕНИЕ

02.11.2022

№ 4700

**Об установлении публичного
сервитута на часть земельных
участков**

В соответствии со ст. 23, гл. V.7 Земельного кодекса Российской Федерации, Федеральным законом от 25.10.2001 № 137-ФЗ «О введении в действие Земельного кодекса Российской Федерации», пп. 3.7.5 п. 3.7 разд. 3 Положения о комитете имущественных отношений администрации Пермского муниципального района, утвержденного решением Земского Собрания Пермского муниципального района Пермского края от 22.12.2016 № 178, на основании ходатайства открытого акционерного общества «Межрегиональная распределительная сетевая компания Урала» (ИНН 6671163413, ОГРН 1056604000970) (далее - ОАО «МРСК Урала») от 05.10.2022 № 9849:

1. Установить в интересах ОАО «МРСК Урала» публичный сервитут общей площадью 306 кв.м., на часть следующих земельных участков:

- с кадастровым номером 59:32:3660004:141, расположенного по адресу: Пермский край, Пермский р-н, с/п Фроловское, в 0,92 км южнее д. Канабеково;
- с кадастровым номером 59:32:3660004:1991, расположенного по адресу: Пермский край, Пермский район, Фроловское с/п;
- с кадастровым номером 59:32:3660004:1992, расположенного по адресу: Пермский край, Пермский район, Фроловское с/п;
- с кадастровым номером 59:32:3660004:1993, расположенного по адресу: Пермский край, Пермский район, Фроловское с/п.

Цель: Для размещения и эксплуатации объекта электросетевого хозяйства «Строительство ВЛ 0,4 кВ с установкой ПУ для электроснабжения Фроловского с/п (4500073124)».

Срок: 49 лет.

2. Утвердить границы публичного сервитута земельных участков, указанных в п. 1 настоящего распоряжения, согласно прилагаемой схеме расположения границ публичного сервитута.

3. Срок, в течение которого использование указанных в п. 1 настоящего распоряжения земельных участков в соответствии с их разрешенным использованием будет невозможно или существенно затруднено в связи с

осуществлением сервитута – не установлен.

4. Порядок установления зон с особыми условиями использования территорий и содержание ограничений прав на земельные участки в границах таких зон установлен Постановлением Правительства РФ от 24.02.2009 № 160 «О порядке установления охранных зон объектов электросетевого хозяйства и особых условий использования земельных участков, расположенных в границах таких зон».

5. Плата за публичный сервитут устанавливается в соответствии с Федеральным законом от 29.07.1998 № 135-ФЗ (ред. от 31.07.2020) «Об оценочной деятельности в Российской Федерации» и методическими рекомендациями, утверждёнными приказом Минэкономразвития России от 04.06.2019 № 321.

6. Комитету имущественных отношений администрации Пермского муниципального района в течение 5 рабочих дней со дня подписания настоящего распоряжения:

6.1. Направить настоящее распоряжение правообладателям земельных участков, указанных в п. 1 распоряжения;

6.2. Направить настоящее распоряжение в Управление Федеральной службы государственной регистрации, кадастра и картографии по Пермскому краю;

6.3. Направить настоящее распоряжение в ОАО «МРСК Урала», а также сведения о лицах, являющихся правообладателями земельных участков, сведения о лицах, подавших заявления об учете их прав (обременений прав) на земельные участки, способах связи с ними, копии документов, подтверждающих права указанных лиц на земельные участки;

6.4. Направить в администрацию Фроловского сельского поселения настоящее распоряжение для опубликования в порядке, установленном для официального опубликования (обнародования) муниципальных правовых актов уставом поселения.

7. Разместить настоящее распоряжение на сайте Пермского муниципального района www.permraion.ru.

8. Настоящее распоряжение вступает в силу со дня его подписания.

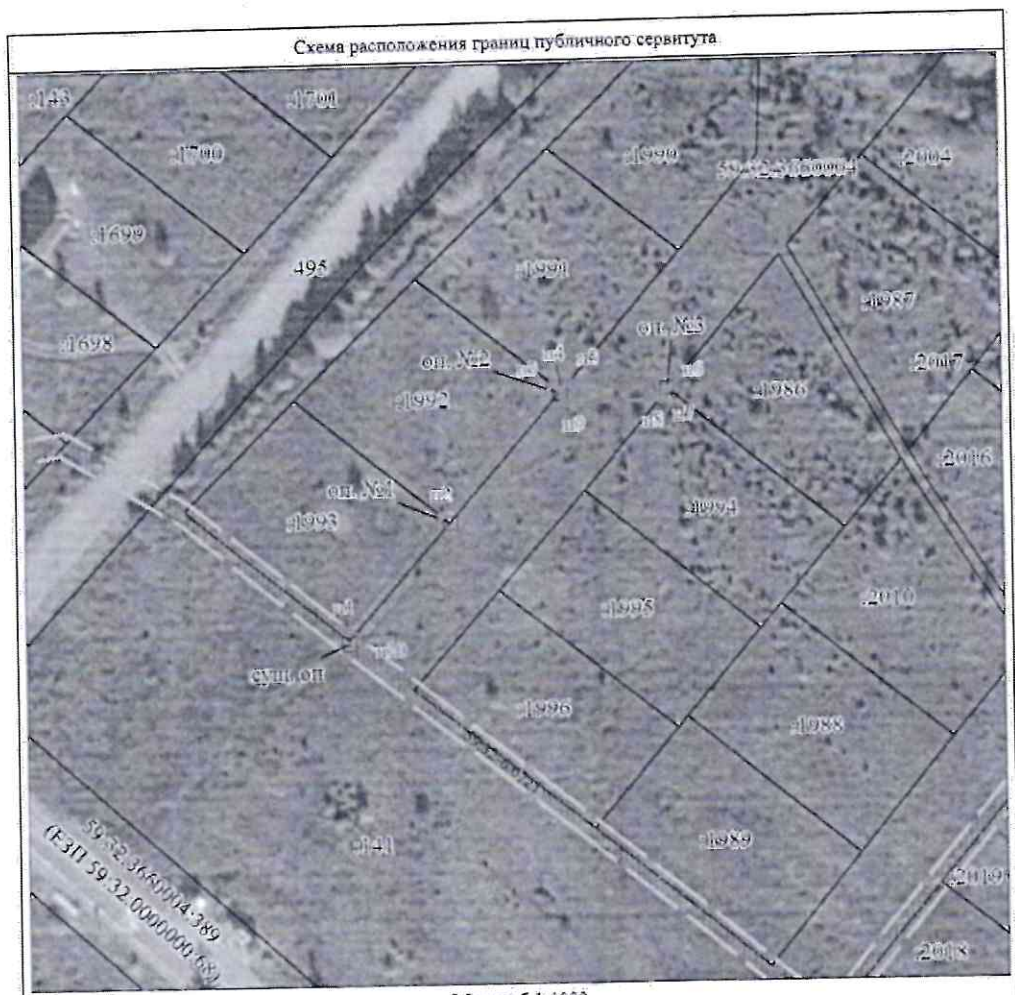
9. Контроль исполнения распоряжения оставляю за собой.

Председатель комитета



Д.В. Ракицкий

Приложение № 1
к распоряжению
комитета имущественных
отношений администрации
Пермского муниципального района
от 02.11.2022 № 4700



Масштаб 1:1000

Используемые условные знаки и обозначения:

- | | |
|--|---|
| | Проектные характерные точки границы публичного сервитута |
| | Надписи номеров проектных характерных точек границы публичного сервитута |
| | Проектная граница публичного сервитута. |
| | Местоположение инженерного сооружения. |
| | Граница земельных участков, в отношении которых испрашивается публичный сервитут |
| | Кадастровые номера земельных участков, в отношении которых испрашивается публичный сервитут |
| | Существующая граница публичного сервитута, сведения о которой достаточны для ее определения |
| | Граница кадастрового квартала |
| | Обозначение кадастрового квартала |

Подпись _____



Дата "29" сентября 2022 г.

Приложение № 2
к распоряжению
комитета имущественных
отношений администрации
Пермского муниципального района
от 02.11.2022 № 4700

Графическое описание местоположения границ публичного сервитута

Местоположение публичного сервитута: Пермский край, Пермский район, Фроловское с/п

Система координат: МСК - 59, зона 2

Метод определения координат: Метод спутниковых геодезических измерений (определений)

Площадь сервитута: 306 кв.м

Обозначение характерных точек границ	Координаты, м		Средняя квадратическая погрешность положения характерной точки (Mt), м
	X	Y	
1	509133.88	2255426.15	0.1
2	509132.68	2255427.66	0.1
3	509134.24	2255429.00	0.1
4	509134.24	2255429.12	0.1
5	509134.88	2255449.32	0.1
6	509134.85	2255449.32	0.1
7	509132.60	2255447.38	0.1
8	509130.91	2255445.92	0.1
9	509130.91	2255445.91	0.1
10	509130.28	2255428.38	0.1
11	509110.04	2255405.87	0.1
1	509133.88	2255426.15	0.1